

# Udvikling i og konsekvenser af ledighed blandt nyuddannede

Fredag d. 30. november 2012, Kolding

Årsmøde VUE – Videnscenter for Uddannelses- og erhvervsvejledning

Oplæg af Mie Dalskov Pihl

Senioranalytiker

## Dagens oplæg

- Udviklingen i ledigheden blandt nyuddannede
  - Hvordan måles ledigheden?
  - Hvilke uddannelser ramt i dag?
- Hvad er konsekvenserne af ledighed for nyuddannede?
  - Resultaterne af stort studie af nyuddannede 1992-2002
  - Hvad kan man sige på længere sigt?
- Hvad nytter uddannelse i en krisetid?

## Mange måder at måle ledighed blandt nyuddannede

- Status fx 26 eller 52 uger dimission (fx FTF)
- Gennemsnitlig ledighedsprocent på fx månedsbasis (fx AC)
- Sammenhængende ledighed
- Hvem indgår?
  - Dagpenge (passiv vs. aktivering)
  - Kontanthjælp vs. begge (arbejdsmarkedsparete?)
  - Personer uden fast indkomst, der ikke modtager en ydelse
  - Studerende?

## Registerdata giver mulighed for overblik

- AE har via forskeradgang til DST's registre mulighed for at kortlægge de nyuddannedes ledighed – uanset uddannelsesmæssig baggrund og a-kassemedlemskab.
- Det nyeste uddannelsesregister dækker nyuddannede frem til 1. oktober 2011, og via DREAM-databasen kan vi på ugebasis følge de nyuddannede frem til slutningen af juli måned i 2012.
- Vi kan ved hjælp af de meget detaljerede registeroplysninger komme helt ned på de enkelte uddannelser, de enkelte institutioner men også på fx køn, herkomst og landsdele og se, hvordan de nyuddannede klarer overgangen til arbejdsmarkedet.

## Hvad betyder ledigheden for nyuddannede?

- AE har analyseret konsekvenserne af min. 26 ugers sammenhængende ledighed.
- 0,5 mio. obs. Alle nyuddannede i perioden 1992-2002 med en erhvervskompetencegivende uddannelse (EUD-LVU).
- De nyuddannede er fulgt i 3, 5, 7 og 10 år.
- Konsekvenserne på
  - Erhvervsindkomst
  - Løn og beskæftigelse
- Anvendt *propensity score matching* (for at tage højde for selektion i ledighed) som fx information fra barndommen, information fra før uddannelse, information fra uddannelsen (fx studiejob).

## Store indkomsttab helt frem til 10 år efter

Tabel 2. Estimerede individuelle effekter af dimittendledighed på erhvervsindkomst

Relativ effekt, pct.	3-årseffekt	5-årseffekt	7-årseffekt	10-årseffekt
Nyuddannede	Pct.	Pct.	Pct.	Pct.
Erhvervsfaglige uddannelser	-27,0	-21,9	-20,4	-17,4
Korte- og mellemlange vid. uddannelser	-19,2	-15,7	-14,4	-13,1
Lange vid. uddannelser	-21,9	-17,9	-16,3	-17,2
<b>Nominel effekt, kr. (2012-niv.)</b>				
Nyuddannede	kr.	kr.	kr.	kr.
Erhvervsfaglige uddannelser	-80.000	-65.000	-60.000	-51.000
Korte- og mellemlange vid. uddannelser	-62.000	-50.000	-46.000	-42.000
Lange vid. uddannelser	-91.000	-75.000	-68.000	-72.000

Anm: Gennemsnitlige effekter for dimittender i perioden 1992-2002 ved mindst 6 måneders ledighed efter dimission. Effekterne i tabellen er et gennemsnit af de årlige estimationer. 10-årseffekten er estimeret for årgangene 1992-99. Alle effekter er signifikante på 95%-niveau. Effekterne i kroner er estimeret på baggrund af medianindkomst for personer med de givne uddannelser under 40 år (2012-priser).

Kilde: AE på baggrund af Danmarks Statistiks registerdata og estimation i STATA vha. PSMATCH2.

- Effekten kommer både af lavere løn og lavere beskæftigelseschancer.
- Så langt som der kan måles er der signifikante tab af at gå ud i mindst. 26 ugers dimittendledighed.

## Faglærte rammes hårdest på beskæftigelsen

- Beskæftigelseschancerne falder signifikant som følge af at gå direkte ud i ledighed af mindst 26 ugers varighed.
- Med tiden bliver effekterne mindre.
- Størst fald i beskæftigelsen for erhvervsuddannede og mindst for akademikerne.

**Tabel 3. Estimerede individuelle effekter af dimittendledighed på beskæftigelsesgrad**

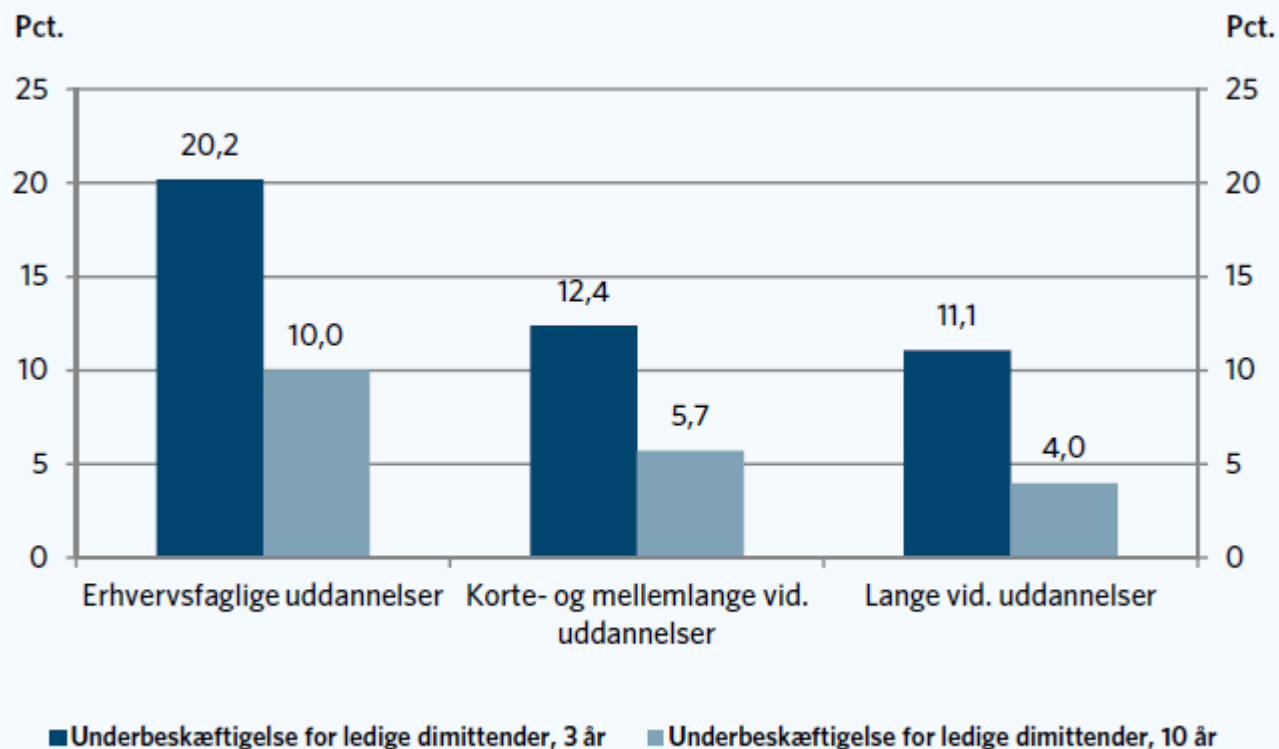
	3-årseffekt	5-årseffekt	7-årseffekt	10-årseffekt
	Pct.-point	Pct.-point	Pct.-point	Pct.-point
Erhvervsfaglige uddannelser	-16,7	-12,3	-11,0	-8,1
Korte- og mellemlange vid. uddannelser	-10,2	-7,2	-5,7	-4,8
Lange vid. uddannelser	-9,1	-5,7	-3,9	-3,3

Anm: Gennemsnitlige effekter for dimittender i perioden 1992-2002 ved mindst 6 måneders ledighed efter dimission. Effekterne i tabellen er et gennemsnit af de årlige estimationer. 10-årseffekten er estimeret for årgangene 1992-99. Alle effekter er signifikante på 95%-niveau.

Kilde: AE på baggrund af Danmarks Statistiks registerdata og estimation i STATA vha. PSMATCH2.

# Det sker der med beskæftigelsen

Figur 3. Underbeskæftigelse målt som forskel andel af året uden beskæftigelse, pct.



Anm: Figuren den procentvise forskel mellem andelen af året udenfor beskæftigelse for de dimittendledige og ikke-ledige.



## Akademikere mister mest på timelønnen

Tabel 4. Estimerede individuelle effekter af dimittendledighed på timelønnen

	3-årseffekt	5-årseffekt	7-årseffekt	10-årseffekt
	Pct.-point	Pct.-point	Pct.-point	Pct.-point
Erhvervsfaglige uddannelser	-10,3	-9,6	-9,4	-9,3
Korte- og mellemlange vid. uddannelser	-8,9	-8,4	-8,7	-8,4
Lange vid. uddannelser	-12,8	-12,3	-12,4	-13,9

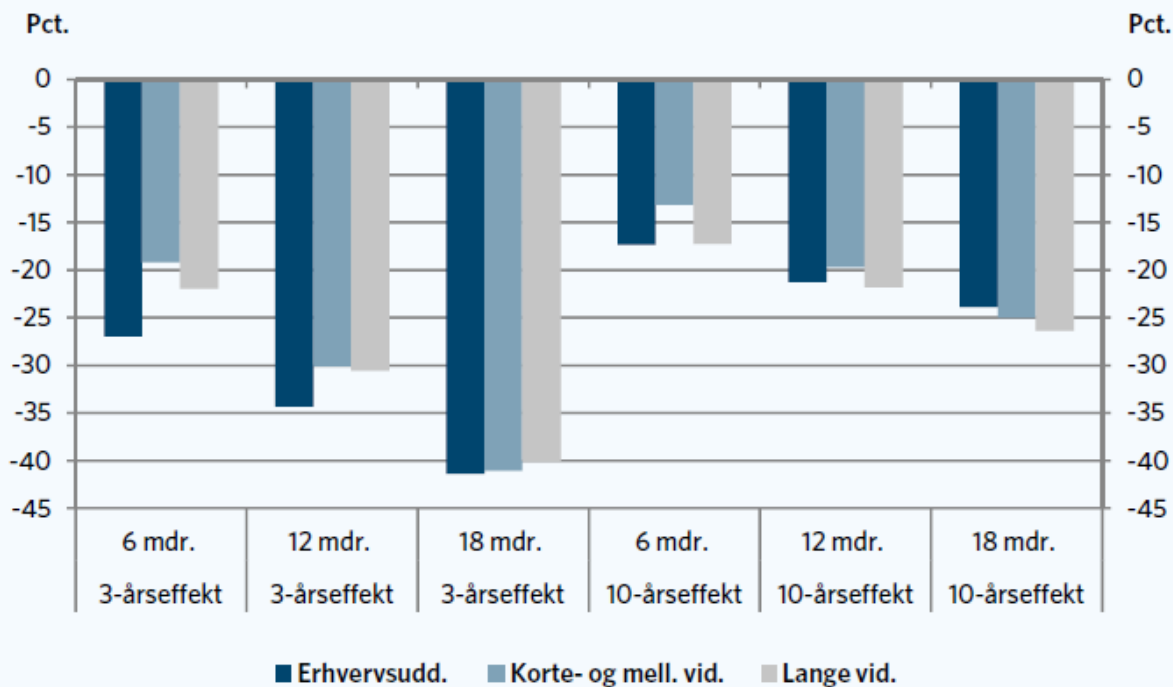
Anm: Gennemsnitlige effekter for dimittender i perioden 1992-2002 ved mindst 6 måneders ledighed efter dimission. Effekterne i tabellen er et gennemsnit af de årlige estimationer. 10-årseffekten er estimeret for årgangene 1992-99. Alle effekter er signifikante på 95%-niveau.

Kilde: AE på baggrund af Danmarks Statistiks registerdata og estimation i STATA vha. PSMATCH2.

- I gennemsnit mister akademikere 14 procent i timeløn selv 10 år efter de er gået direkte ud i ledighed af mindst 26 ugers varighed.
- Der er altså klart efterslæb på lønnen fx pga senere karrierestart eller midlertidigt accept af job med lavere uddannelseskrav.

# Hvis man hænger fast i ledighed i længere tid...

Figur 4. Effekter af dimittendledig på erhvervsindkomst, varierende ledighedslængde



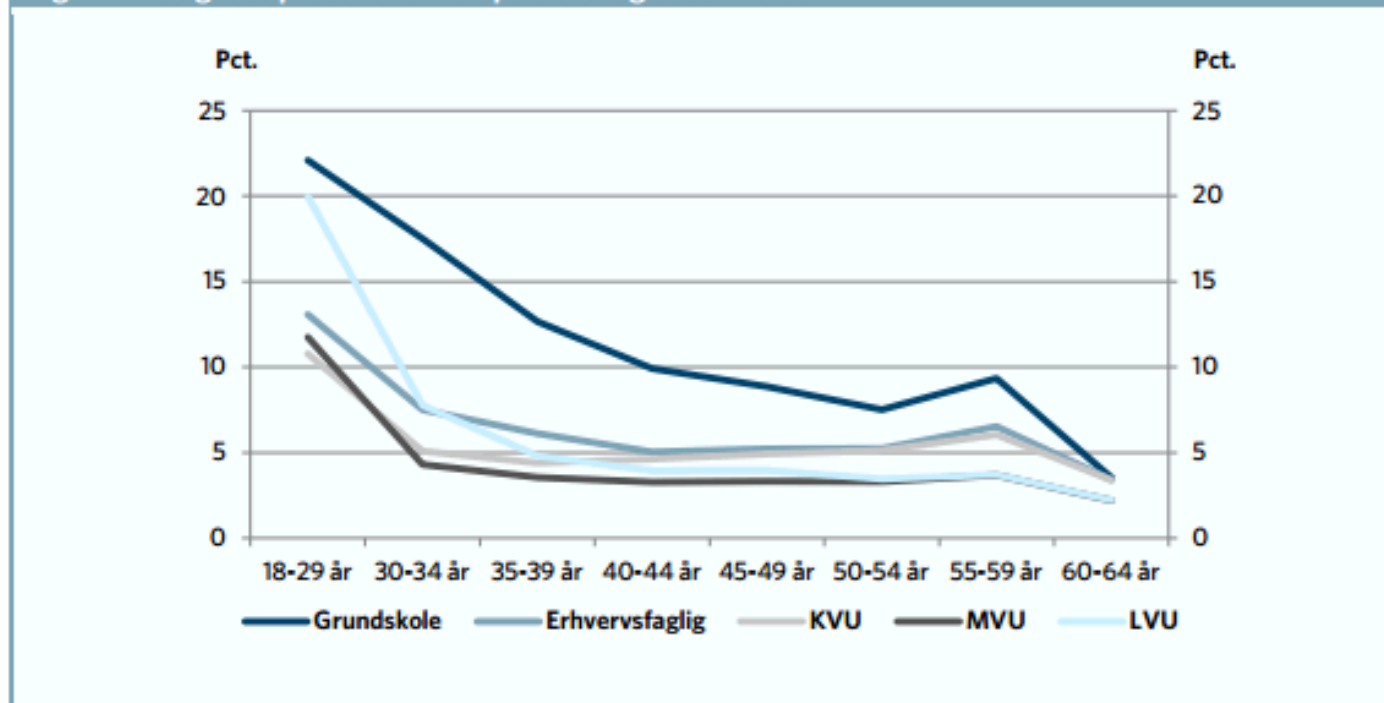
Anm: Gennemsnitlige indiv. effekter for dimittender i perioden 1992-2002 ved mindst forskellige måneders ledighed efter dimission. 10-årseffekten er estimeret for årgangene 1992-99. Alle effekter er signifikante på 95%-niveau.  
 Kilde: AE på baggrund af Danmarks Statistiks registerdata og estimation i STATA vha. PSMATCH2.

## Den høje dimittendledighed har kostet 15.000 ledige

- Fra 2009 til 11 er der i forhold til ledigheden i 2008 kommet næsten 15.000 flere nyuddannede ledige, der har været ledige i mindst 26 uger.
- = Næsten 900 flere ledige på 10 års sigt
- = Tab af velstand for 800 kr. (beskæftigelse og lavere timeløn)
- = Forværring af offentlige finanser på 0,5 mia. kr. (dagpenge, mindre skat som følge af lavere indkomst/ingen indkomst)
- MEN... siden analysen blev foretaget ved vi nu
  - Ledigheden i 2011 blev værre end 2010
  - Forsat stigende ledigheden for dimittender i 2012.

# Kan uddannelse så overhovedet betale sig nu?

Figur 2. Ledighedsprocent fordelt på alder og uddannelse



Anm: Arbejdsstyrken er baseret på den registerbaserede arbejdsstyrkestatistik eksklusiv studerende. Personer med uoplyst uddannelse samt personer med en gymnasial uddannelse som højeste fuldførte uddannelse er ikke vist.

Kilde: AE på baggrund af Danmarks Statistiks registre.

## Fremtidens arbejdsmarked har brug for uddannede

- Frem til 2020 vil der set i forhold til 2010 komme til at mangle 180.000 med en erhvervskompetencegivende uddannelse.

Tabel 1. Arbejdskraftmangel og -overskud 2010-2020

	Arbejdsstyrke 2020	Mangel (-) / Overskud (+) (B-A)	Efterspørgselsbestemt Beskæftigelse (A)	Udbudsbestemt Beskæftigelse (B)
	1.000 personer		Ændring i 1.000 personer	
Ufaglærte	645	104	-213	-109
Gymnasiale	349	79	-2	77
Faglærte	932	-30	9	-21
KVU	169	-50	57	6
MVU	498	-81	124	42
LVU	315	-21	97	76
<b>I alt</b>	<b>2.909</b>	<b>0</b>	<b>71</b>	<b>71</b>

Anm: Se boks 1 for metode.  
Kilde: AE.

# Blandt unge har klart flest ufaglærte mistet jobbet

Tabel 3. Beskæftigede under 30 år, der har mistet jobbet

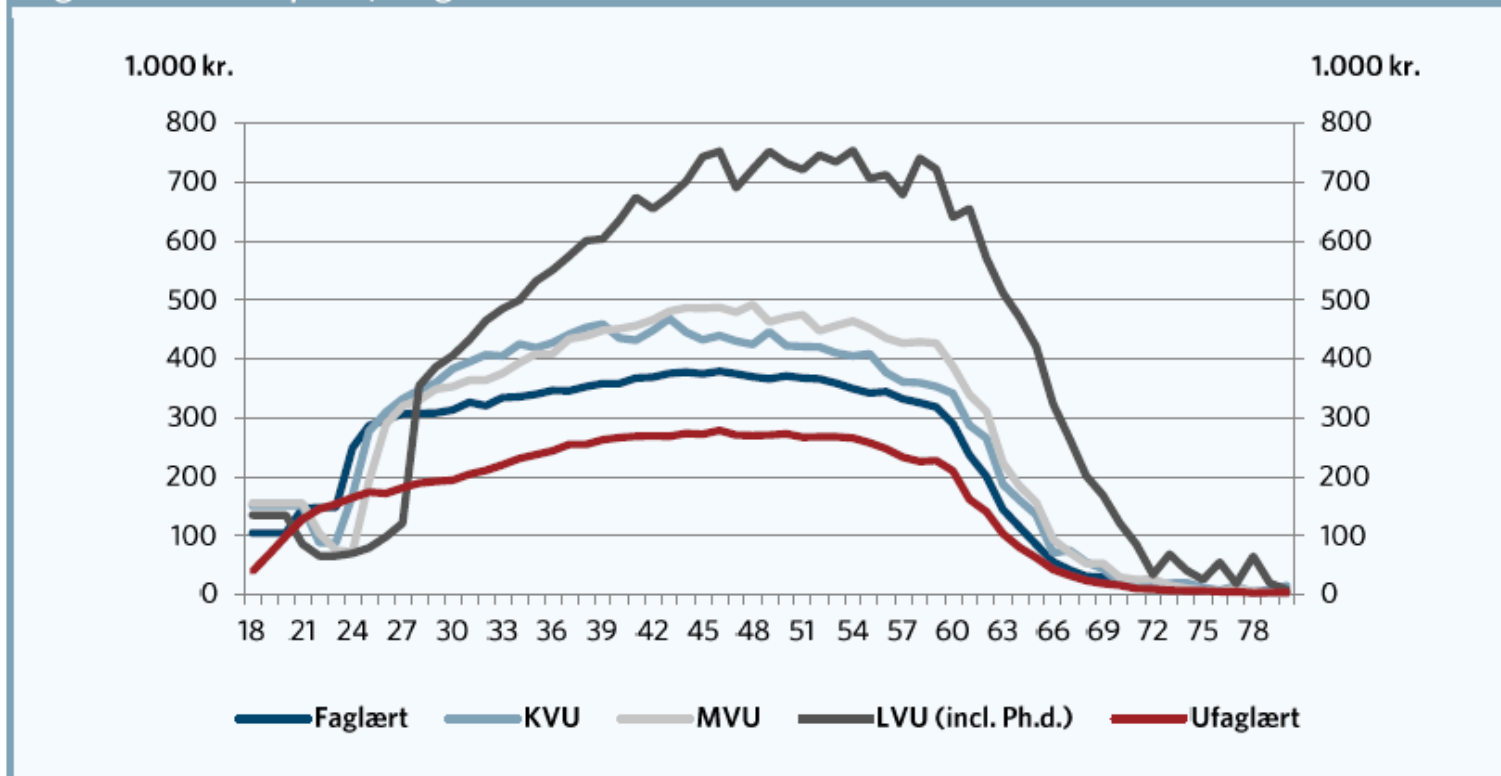
	Antal pers.			Pct.		
	Mistet jobbet	Ikke mistet jobbet	Alle	Mistet jobbet	Ikke mistet jobbet	Alle
Ufaglært	34.500	87.700	122.200	28,3	71,7	100,0
Erhvervsfaglig uddannelse	25.900	81.100	107.000	24,2	75,8	100,0
Kort videregående uddannelse	1.300	10.400	11.700	11,1	88,9	100,0
Mellemlang videregående uddannelse	2.000	23.700	25.500	7,9	92,1	100,0
Lang videregående uddannelse	1.000	11.400	13.400	8,1	91,9	100,0
I alt	64.800	214.100	278.800	23,2	76,8	100,0

Anm.: Om en person har mistet arbejdet er defineret ud fra, om vedkommende har været ledig i mindst 4 sammenhængende uger, dvs. enten har dagpenge eller kontanthjælp i perioden fra 2. kvartal 2008 frem til 2. kvartal 2010. Tabellen viser opdelingen for unge under 30 år.

Kilde: AE på baggrund af Beskæftigelsesministeriets DRFAM-register (version 2011 november)

# Et ufaglært liv betyder lavere indkomst

Figur 5. Indkomstprofil, årlig bruttoindkomst



Anm.: Figuren viser den årlige bruttoindkomst incl. overskud af egen virksomhed og arbejdsgiveradm. pension.  
 Kilde: AE på baggrund af Danmarks Statistiks registerdata (2010) og kørsler i Stata v. Psmatch2 samt AE's livsindkomstmodel.

# Et ufaglært liv betyder også højt fravær fra beskæftigelse

Tabel 5. Gennemsnitlig andel fravær fra arbejdsmarkedet, 19-59 år

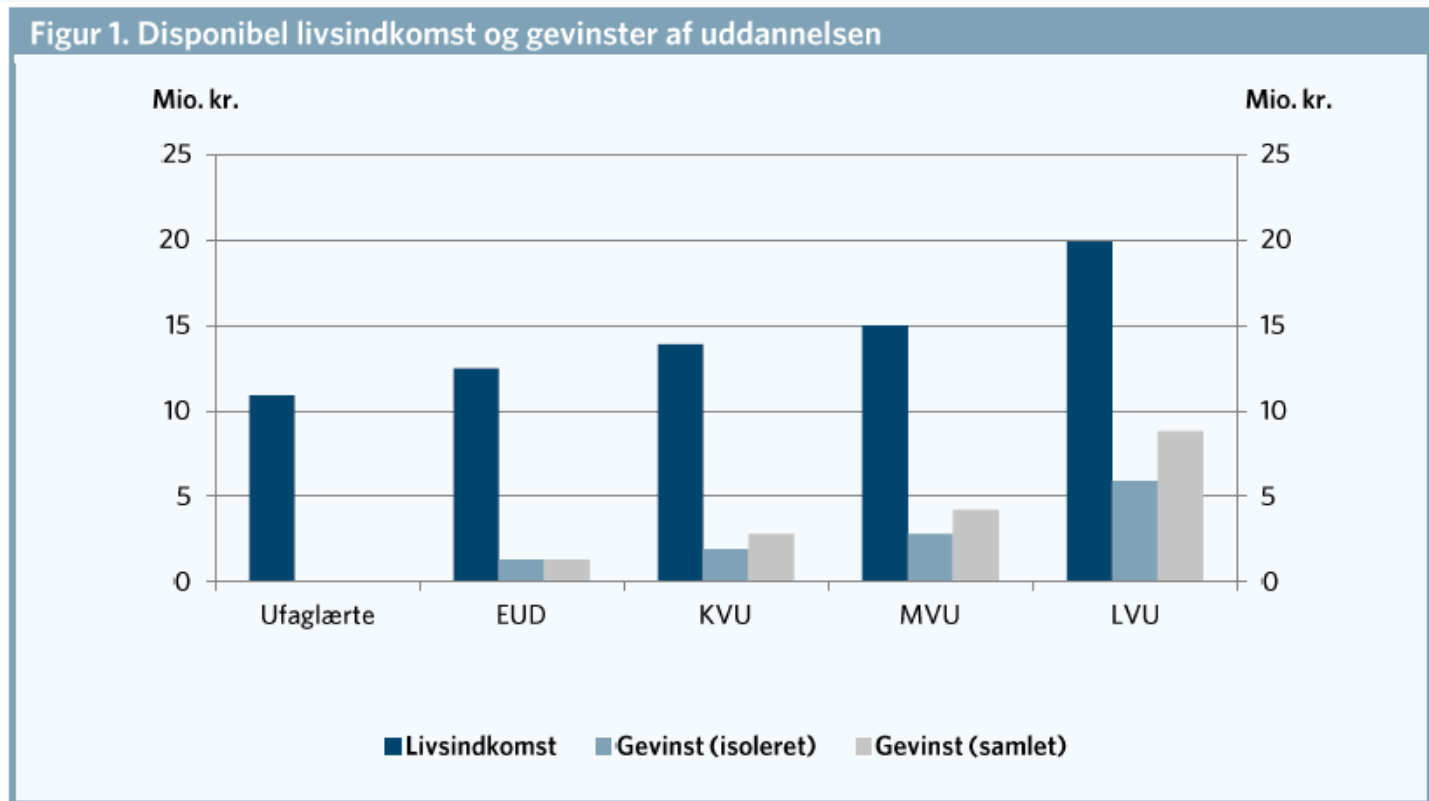
	Ufaglærte	Erhvervsudd.	Korte vid. udd	Mellemlange vid. udd	Lange vid. udd
	Pct.				
Ledighed	9,2	5,6	3,9	2,1	3,5
Førtidspension	11,9	3,3	2,7	2,2	1,5
Sygedagpenge	1,6	1,3	0,7	0,6	0,3
Andet (incl. aktivering)	14,0	6,2	6,5	6,7	7,6
Fravær i alt	36,7	16,4	13,8	11,6	12,9

Anm: Tabellen viser den gennemsnitlige andel af de 19-59-åriges liv, der er berørt af forskellige typer af arbejdsmarkedstilknytning uden for beskæftigelse.

Kilde: AE på baggrund af Danmarks Statistiks registerdata (2010) og kørsler i STATA v PSMATCH2 samt beregninger på AE's Livsindkomstmodel.



## Milliongevinster af uddannelse både til de unge og samfundet



Anm.: Figuren viser gevinsterne af uddannelserne målt over livet fra 18-80 år sammenlignet med ufaglærte vha. matching.  
 Kilde: AE på baggrund af Danmarks Statistiks registerdata (2010) og kørsler i Stata v. Psmatch2 samt AE's livsindkomstmodel.

- Privat gevinst: 1 – 8 mio. kr. (mere forbrug, større hus, flere rejser).
- Samfundets gevinst: 3 – 14 mio. kr. (velstand) eller 1 – 8 mio. kr. (off.)

## De unge, der ikke får en uddannelse, mister 1-2 mio. kr.

- Selv når man tager højde for, at de unge, der i dag ikke får en uddannelse måske får lidt mindre ud af at tage en uddannelse

**Tabel 2. Tabt disponibel livsindkomst for unge, der i dag ikke får en uddannelse**

	Livstab, 25-80 år	Tab pr. år fra 25-års alderen
	Mio. kr.	Kr.
Faglærte (fx tømrere, frisører, salgsassistenter)	1,4	25.000
Videregående uddannelse (fx pædagog, jurist, ingeniør)	2,3	42.000

Anm: Tabellen viser den indkomst som unge, der i dag ikke får en uddannelse, går glip af resten af livet fra 25 års alderen til 80 år. Beregningen bygger på den antagelse at gevinsten af en uddannelse for dem, der i dag ikke får en uddannelse, er lige så stor som arbejdsudbudseffektens del af dem individuelle estimerede effekt for de unge, der i dag fuldfører en uddannelse. Der er taget højde for personlig baggrund i beregningerne. Beløbene er fremskrevet til 2012-niveau. Beløbene er afrundet.

Kilde: AE på baggrund af Danmarks Statistiks registerdata og egne beregninger.